

山东省青岛卫生学校 发展与质量年度报告

(2019 年)

目 录

1 学校情况	- 4 -
1.1 学校概况.....	- 4 -
1.2 学生情况.....	- 5 -
1.3 教师队伍.....	- 5 -
1.4 设施设备.....	- 5 -

2 学生发展	- 6 -
2.1 学生素质.....	- 6 -
2.2 在校体验.....	- 6 -
2.3 资助情况.....	- 6 -
2.4 就业质量.....	- 11 -
2.5 职业发展.....	- 11 -
3 质量保证措施	- 11 -
3.1. 专业动态调整.....	- 12 -
3. 2 教育教学改革.....	- 12 -
3.4 规范管理情况.....	- 14 -
3.5 德育工作情况.....	- 24 -
3.6 党建情况.....	- 27 -
4.校企合作	- 29 -
4.1 校企合作开展情况和效果.....	- 30 -
4.2 学生实习情况.....	- 32 -
4.3 集团化办学情况.....	- 33 -
5.社会贡献	- 34 -
5.1 技术技能人才培养.....	- 34 -
5.2 社会服务.....	- 34 -
5.3 对口支援.....	- 35 -
6.举办者履责	- 35 -
6.1 经费.....	- 37 -

6.2 政策措施.....	- 37 -
7.特色创新.....	- 38 -
7.1 学校办学特色一.....	- 38 -
7.2 学校办学特色二.....	- 41 -
8.主要问题和改进的措施.....	- 43 -
8.1 存在的问题.....	- 43 -
8.2 改进的措施.....	- 43 -

1 学校情况

1.1 学校概况

山东省青岛卫生学校始创于 1956 年，是全省最早建校的医学教育中专学校之一，其前身由山东大学医学院附设护士学校和山东省青岛护士学校合并组建，曾先后更名为青岛医学专科学校、青岛卫生学校和山东省青岛卫生学校，是一所专门培养护理和医技人员的全日制公办名校，属于全额拨款事业单位，现直属青岛市卫生和计划生育委员会，是国家级重点中等职业学校、国家教育部等六部委确定的技能型紧缺人才培训基地、卫生部职业技能鉴定指导中心确定的职业培训基地、教育部全国卫生行业教育教学指导委员会成员单位、教育部全国卫生行业康复技术专业委员会主任单位、中国职业教育学会卫生专业委员会常务理事单位。

学校座落于青岛市南区福州南路 66 号，毗邻美丽的前海之滨，占地面积约 66.7 亩，建筑面积 4.4546 万 m²，学校资产总额 8027.37 万元，校内建有现代化的护理、药学、口腔和康复实训基地，校企（院）合作教学医院 50 余家。学校开设有护理、药学、康复、助产、口腔修复工艺技术等专业，现有全日制在校生 2847 人，包括“三二连读”大专和普通中专，其中“三二连读”大专学生占在校生总数的 91%以上。

学校也系统开设全科医师培训、自学考试、成人教育及网络教育等各类成教培训，在校生规模约 700 余人。

1.2 学生情况

学校招生势态良好，招生规模十分稳定。整体招生规模基本稳定在 600 人左右，在校生规模稳定在 3000 人左右。各专业招生根据市场需求合理安排，现在主要有三二连读护理、药学、康复、助产等专业，普通中专有护理和口腔修复工艺专业。2019 年招生计划 595 人，实际招收 586 人。招生类别里不再招收普通中专护理专业。学生的专业专注度很高，退学人数极少，巩固率达到 99%。

1.3 教师队伍

专任教师师生比 1: 17.8，同比降低 0.8%。双师型教师 50 人，占专业专任教师的比例 92.39%，同比增加 4.7%。兼职教师 27 人，兼职教师与专任老师的比例 21%，同比降低 1%。专任教师本科以上 100%，硕士以上 70.2%%，同比增加 1.6%，高级职称教师比例 34.67%，与去年相同。

1.4 设施设备

设备总值 3358.56 万元，生均实训设备值：1.179 万元，实习工位不固定，跟岗实习，以月为单位在实习单位各科

室轮转。实习印刷图书总量 6.5 万册，比上一年度增加 1 万册。

2 学生发展

2.1 学生素质

我校学生思想状态稳定、学习有上进心，有正确的价值观、人生观、世界观。

学校大中专护理、助产、康复、药剂专业开设的文化课有政治、体育、英语、数学、语文、化学、微机、物理等。其中大专各专业每学期期末合格率均不低于 93%，补考后合格率达 100%；中专护理、口腔专业每学期期末平均合格率不低于 85%，补考后合格率达 98%。

全国护士职业资格考试一次性通过率 97%。各专业毕业率 100%。在校生体质测评合格率 93.3%。

2.2 在校体验

为提高学生在校体验学习、生活、就业等各方面的质量，主动了解掌握同学们对这些方面的态度与意见建议，为今后更好的工作提供参考，在 2017 级、2018、2019 级住校生中开展问卷调查活动。此次活动由学生科负责组织。

本次调查共发放问卷 300 份，采用不记名的方式进行，资料仅仅作为数据统计之用。现将具体统计结果整理如下：

对学校理论教学满意的占 96.9%，一般的占 3.1%；
对学校专业教学满意的占 97.6%，一般的占 2.4%；
对学校组织的校园文化与社会活动满意的占 98.5%，一般的占 1.5%；

对学校在学生生活方面所做的工作满意的占 85.6%，一般的占 14.4%；

对校园安全方面满意的占 98%，一般的占 2%。

通过此次调查学校将采取适当措施完善学校的相关制度，引导我校学子树立正确的价值观，为学子创造更加便捷舒适的学习、生活环境，让我校学子能更加健康的成人、成才，使我校更加美好和谐。

2.3 资助情况

我校高度重视学生资助工作，按照《关于做好 2019 年高校奖助学金评审工作的通知》（鲁学助 [2019] 22 号）、《关于下达 2019 年普通高校奖助学金经费的通知》（鲁学助 [2019] 23 号）、教育部、人力资源社会保障部、财政部《关于中等职业教育国家奖学金评审暂行办法的通知》（教财函 [2019] 104 号）、青岛市教育局《关于做好 2018-2019 学年中职和高校国家奖学金评审工作的通知》和有关管理办法规定的奖助学金的评审、发放范围和要求，严格按照公开、公平、公正的原则组织评审工作，并按有关程序和时限

要求报送评审材料。

(1) 宣传发动

将相关文件发至各职能部门及相关年级班主任，在学生中广泛动员，认真部署，班级组织推荐报名。成立山东省青岛卫生学校奖助学金评审管理委员会，下设评审工作小组，具体负责奖助学金的评审工作。

(2) 学习成绩及综合考评成绩信息采集

教务科提供学生成绩及校级名次、市级及以上大赛获奖成绩；学生科提供校级奖学金名次、市级及以上荣誉称号；团委提供社会实践及其它社会荣誉信息，评审工作小组将各信息采集并汇总。

(3) 学生申请，班级审核评议

班主任召开班级民主评议小组会议，对班级申报人员的资格进行初审，全面结合学生在班级中的道德品质、学习成绩、日常表现、消费行为、家庭年收入支出，以及影响学生家庭经济状况的有关情况，认真进行评议，提出推荐名单，形成班级评议报告，上报校级评审小组。

(4) 评审小组进行评审

评审小组按照各个文件要求，对不同的资助进行评议。

(5) 审核公示

评审小组将推荐名单提交山东省青岛卫生学校国家奖助学金评审管理委员会审核并予以公示。

(6) 上报材料

公示结束后，形成《学校评审报告》等相关材料上报。

我校经过严格评审，推荐 15 级王彤同学参加高职国家奖学金的申报；推荐 15 级李琦等 23 名同学参加高职国家励志奖学金的申报；推荐 15 级杨平等 3 名同学参加高职省政府励志奖学金的申报；推荐 15、16 级李文萍等 119 名同学参加高职国家助奖学金的申报。推荐 17 级李爽、韩钰 2 名同学参加中职国家奖学金的申报；推荐 18、19 级高媛等 116 名同学参加中职国家助奖学金的申报。我校在学生奖助学金评审发放工作的过程中本着求真务实，开拓创新的原则，强化监督，狠抓落实，扎实推进，较好地完成了学生奖助学金评审发放工作。

2.4 就业质量

就业质量继续保持在较高水平，2019 年学校总体就业率达到 97.18%，对口就业率达 97.03%，其中护理、药剂专业达到 100%。初次就业起薪均在 2500 元以上。今年专升本达到 7 人。

2.5 职业发展

根据用人单位的反馈，普遍认为我校毕业生敬业精神比较好；在基本能力评价方面，认为我校毕业生在工作及学习

能力相对较强；在对我校毕业生文化素养方面、对我校毕业生比较满意。我校将拓宽学生的知识面，加强基本理论、基础知识的学习与训练，注重对学生的创新意识与开拓精神的培养，提高他们的领导能力、应变能力、公关能力、交际能力、协调能力、口头表达能力、写作能力和服务意识与能力等等，使毕业生不仅有较强的专业知识和业务能力，同时也具备较高的综合素质，成为一个“多面手”，能不断适应新环境和新形势的挑战。

3 质量保证措施

3.1.专业动态调整

全面推行教学管理体制改革、课堂教学管理改革、教科研工作管理改革、考试制度与方式的改革。作为培养中等卫生专业技术人才的国家级重点中等职业学校，我校围绕满足青岛地区护理服务转型升级需求和人力资源需要,以“五个对接”为指导方向，对招生、教学、就业环节进行了一系列的调整和探索，构建了一套科学的中职医护专业教育模式。

根据国家政策和行业人才需求的变化，结合我校教学资源情况及时调整学校专业设置：学校专业设置由以前的三个专业扩容为护理、药学、康复治疗技术、助产、口腔修复工艺五大专业。

及时反馈行业人才需求信息，着力专业内部细调：学校及时进行药剂专业改革，与大规模的连锁企业对接，以实现校企“合作办学、合作育人、合作就业、合作发展”的双赢，给专业注入了新的生命力。

3. 2 教育教学改革

实现专业课程内容与职业标准对接，优化专业课程体系。

3.2.1 课程结构及设置体系方面

5 年制大专的课程设置由传统的 4+1 模式（4 年理论课+1 年实习）改为 3.5+1+0.5 模式（3 年半理论学习+1 年实习+半年专业课第二轮复习巩固，准备全国护士执业资格考试）。改革公共基础课程的设置，调整与护理专业骨干课程相关联的课程。学生在 1 年实习结束后，用一学期时间结合临床实践坚强专业课的巩固学习，既强化了专业理论知识的掌握，同时大幅提高了资格证的通过率。

3.2.2 课程调整方面

淡化与医护职业关联小的课程，增设了体现职业特色的课程。例如：新增设了《护理英语口语》和《护理化学课》，新增设《护理实训操作》，其中新增的 62 项护理技能操作项目，做到完全与医院的临床护理工作相对接，对学生进行针对性的强化训练。

教学改革取得了明显成效：学校被评为国家级重点中专学校、山东省职业教育教学示范学校；学校被教育部确定为全国卫生职业教育教学指导委员会专业委员会主任单位；并有 4 人担任主任委员和委员。我校是全国中职《康复护理技术教学标准》制定负责单位；护理、药剂、口腔专业均为山东省示范专业，护理专业、药剂专业被确定为青岛市骨干专业，其护理实训基地获中央财政支持。实施校内“普赛制”，选拔学生参加各级各类大赛，共获国家、省、市级大奖 50 多项，其中，全国中职组护理技能大赛二等奖一名、三等奖一名，山东省中职组护理技能大赛一等奖二名。全国护士职业资格考试一次性通过率 97%。

3. 3 教师培训情况

组织教师参加 2019 年青岛市“一师一优课”大赛，获得一等奖 3 人、二等奖 6 人、三等奖 7 人的好成绩，在所有参赛学校中名列前茅。全国中等职业院校德育课信息化大赛一等奖 1 人。，第三届山东省黄炎培职业教育创新创业大赛中荣获一等奖 1 人，三等奖 1 人。指导学生参赛作品三等奖两人。

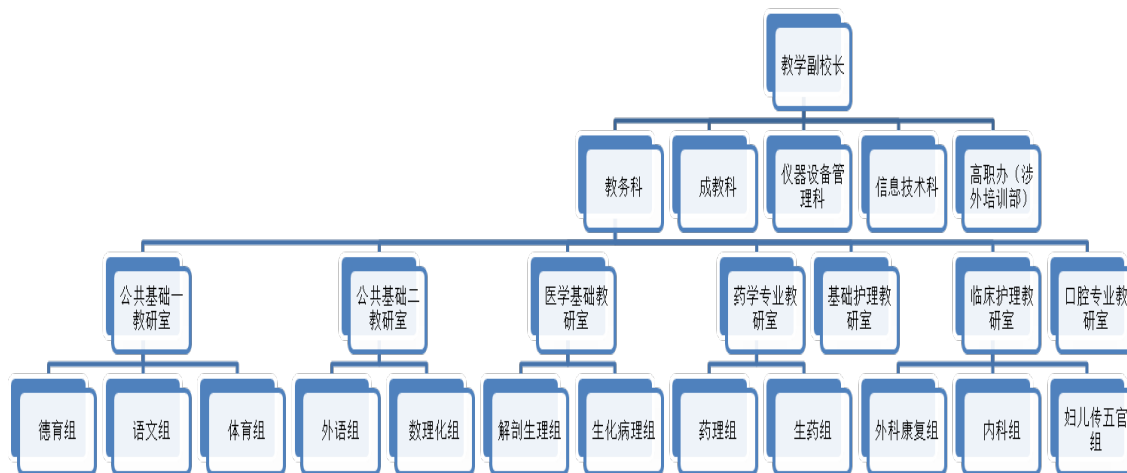
组织 11 位教师参加全国职业院校教师素质提升项目，4 人参加全国护士执业资格考试辅导培训，11 人参加青岛市教学能力大赛赛前培训。邀请超星技术人员为老师们进行

《泛雅平台教师端的使用》和《移动端学习通 APP》的培训，大大提高了教师信息化教学应用能力。组织全校教学人员参加两次大型专题培训：中职学生心理探究级教师专业能力提升和 2019 年办优质卫生职业教育，教师专业发展与综合素养提升。

3.4 规范管理情况

3.4.1 教学管理

学校设有分管教学的副校长一名，负责学校的教学工作，其分管科室有教务科、成教科、仪器设备管理科、信息技术科、高职办（涉外培训办公室）。教务科对公共基础一教研室、公共基础二教研室、医学基础教研室、药学业专业教研室、基础护理教研室、临床护理教研室、口腔专业教研室等七个教研室的教学工作进行管理，教研室内分设若干教研组。成教科负责成人教育工作，包括自学考试、函授、成人高考。高职办负责学生涉外培训的相关工作。



学校始终坚持以教学为中心，遵循“以立德树人为根本，以服务发展为宗旨，以促进就业为导向”的职业教育方针，制定有完善的教学管理制度。教学管理架构合理，各教学部门职责明确，分工具体，各种教学文件规范，执行严肃认真。学校成立了教学质量监控领导小组，设有专门的教学督导机构，建立有完善的教学过程监控和教学效果评价机制，多渠道、多手段监控教学过程。

学校各专业教学方案齐全、课程标准规范，按照教育行政部门要求开足开齐公共基础课，各类课程比例合理。教材管理科学、规范。学校高度重视实践和实训教学环节，采取校内培养与校外培养相结合，毕业实习与日常见习相结合，课堂训练与课后练习相结合，集中实训与技能竞赛相结合等多种措施，着力加强学生实践操作技能的培养和综合素质的提高，以适应就业岗位的需求。

学校现有标准实验（实训）室 64 个，其中标本陈列室

5个，基地（校医院）一所，护理、口腔、药学三个实训基地，各种教学设备总值达2801.4余万元。校口腔医院除满足口腔专业课教师临床实践和口腔专业学生实训外，还服务于周边社区，是青岛市医疗保险定点医院之一。学校现有校外实训、实习基地32处，实习教学管理规范。

学校现有与因特网相连的功能完善的校园网，有能开展摄、录、编、播工作的电教中心，所有教室均安装了电子智能交互平板和闭路电视系统。图书馆藏书6.5万册，其中，专业用书4万册；投资购买移动电子图书3万多本的EPUB纯文本的图书，1万多种电子期刊，适合在手机上面阅读。300多种主流报纸、拥有近15000集的有声读物，通过唯美的音乐和磁性的嗓音进行搭配，有效的改善了传统移动阅读的体验。同时提供包含着2万集课程的在线视频课堂，让师生随时随地可以听到看到名师，学习大师的课程。

3.4.2 学生管理

学校十分重视学生管理工作，严格按照《青岛市中等职业学校学生学籍管理规定（试行）》健全学籍档案，学籍管理严格规范。以《中等职业学校德育大纲（2014年修订）》为依据，深入开展社会主义核心价值观教育，发挥德育课堂和德育活动的主渠道作用，建立健全学生考核制度和班级考评制度。完善学生管理网络，健全学生科、班主任、学生干

部“三位一体”的管理体系，不断推进班主任“三深入”、“两日志”工作制度，实行“全时段、立体化、无缝隙管理”，从而保证学生管理不留盲区。

积极践行教育局大力提倡的“十个一”工程，开展丰富多彩，形式多样的学生活动，增强学生身体素质，提高文化艺术修养，不断巩固思想政治阵地，强化学生社会主义核心价值观，把德育教育放在首位，教导学生系好人生的第一粒扣子，培养品学兼优的卫生人才。

学生科特别重视学生在思想、学习和生活等方面存在的各种问题，关注学生热点问题，敏锐地把握学生的思想动态和心理倾向，运用心理辅导、电话、座谈、谈心、网络及家长会等多种形式与学生沟通，保证学生工作信息的畅通。建立班级信息员、宿舍信息员网络，全面掌握学生情况，对问题学生进行摸底、排队，做好疏导、化解矛盾、解决困惑。

学生科主要通过班主任对在校学生进行管理，班主任从班委组织建设、班级管理、日常考核等方面，引导学生树立良好的学风班风；帮助学生确立职业发展规划和奋斗目标，激发浓厚的学习兴趣，养成良好的学习习惯；通过班会等多种形式开展教育，及时解决学生思想、心理问题，夯实学生品德基础；积极开展主题实践活动，发挥活动的引领作用，增强班级向心力；关心学生生活，帮助有困难学生，落实好助学金、保险等政策。注重班主任队伍建设，通过班主任例

会、座谈会、拓展培训等途径，帮助班主任解决班级管理中的难题，提高班主任综合素质和建班育人能力。结合实际修改并完善《学生手册》、《班主任绩效考核管理办法》等规章制度，建立了班主任、学生实绩评价体系，营造了科学、民主、公正的管理氛围。积极举办班主任技能大赛，结集印刷班主任大赛精彩作品《拾薪集》，班主任培训工作不断创新，周周有主题，事事有妙招的班主任讲座已经形成系统化，科学化、常规化的培训体系，受到广大班主任积极好评。

学生会是学生的自治机构，以“服务同学、协助学校”为工作宗旨，参与学生管理，组织学生活动，维护学生利益，及时向学校反映学生对学习生活及学校管理等方面的意见、建议。学生会下设学习部、纪检部等 12 个部门，在学生科、团委领导下，各部门分工明确、相互协作、密切配合，切实发挥学生自我管理、自我服务、自我教育职能。

成立学生管理应急小组，发挥学生自我管理作用，积极应对学生力所能及的突发事件，减轻班主任工作压力，彰显学生自治能力。成立违纪学生日常学习小组，强化学生自我整改、自我提升能力，做到“进门学，出门测”，把整改落到实处。

3.4.3 财务管理

学校严格执行“收支两条线”的管理规定，各项收入均严格执行省财政厅、青岛市财政局、物价局文件精神，收费工作公开、透明，无乱收费现象发生。

坚持以教育、教学工作为中心，加强预算编制、执行、分析和调整等管理。结合年度收入预算，按照预算内、外资金结合使用的原则，统筹安排各项支出，实行有序安排，重点保障教学需求，做到开支合理，收支平衡，保证各项预算的顺利执行和学校年度工作目标的实现。

在确保教师工资按时足额发放、学校正常运转的前提下，达到省定最低生均经费拨款标准和公用经费拨款标准的1.5倍。

学校以规范财务管理、防范风险为目标，根据内部控制规范的相关要求，从建立健全内控制度入手，制定完善了财务管理、资产管理及政府采购等管理制度和办法。通过强化内控制度建设，切实做到有章可循，有据可依。梳理规范业务流程，明确岗位职责，强化制约，落实责任追究，形成健全有效的内部控制体系，确保学校总体目标的实现和可持续发展。

3.4.4 后勤管理

学校后勤管理工作坚持以“创特色、重实效”为总体目标，切实加强规范化、精细化、科学化管理，以此来提高学校后勤服务质量，让学生有家的感觉。强化食品和饮用水安全管理。将食堂和小卖部外包，并签订食品安全责任书。成立食堂安全管理委员会，主抓食堂监管。建立原材料进出库台账，确保不出现任何食品安全事故；投入 18 万余元对教学楼直饮水进行改造，采用纳滤技术有效去除自来水中的杂质及有毒、有害物质，每月对饮用水进行检测，具有规范合格的饮用水检测报告，确保饮水安全。注重物业服务质量，成立物业管理考核委员会，定期投放调查问卷，每月进行物业服务考核，并将考核结果纳入支付范畴。健全规章制度，细化服务流程，规范后勤管理，提高工作效率。建立健全了《山东省青岛卫生学校学校卫生管理制度》、《山东省青岛卫生学校学校创建节约型学校规章制度》、《山东省青岛卫生学校环境绿化管理制度》、《山东省青岛卫生学校学校食堂食品安全管理制度》、《山东省青岛卫生学校物业管理暂行办法》等，以制度规范工作行为。绘制日常维修、采购流程，公开 24 小时服务电话，落实快速响应机制，打响“快速响应，精致服务”品牌。

3.4.5 安全管理

全面落实“党政负责，一岗双责，齐抓共管”要求，校长、书记为安全第一责任人，逐级签订安全生产责任书，全员签署安全承诺书，建立健全各种校园突发事件和学生伤害事故应急处理机制，严格执行门卫值班制度、巡逻制度和校外人员入校登记等制度，定期组织安全教育和防灾、救灾演练，定期进行安全检查，防患于未然，学校按照《消防法》等要求，聘请第三方开展建筑电气系统消防安全检测和安全生产标准化、校园消防安全评估，针对问题进行整改完善，确保学校安全工作持续改进。

学校对住宿学生实施封闭式管理，加强门禁管理及巡视，确保住宿学生安全；在校内公共区域设置了全覆盖视频监控系統，完善技防体系；定期开展校园安全教育培训和师生应急疏散演练，提高师生安全防范能力；规范教学区域科学用电管理，确保学生用电安全；坚持错时上下课、跑操等管理，坚持领导带班晚自习安全督导、安保人员 24 小时巡视等制度，杜绝校园安全事故。

3.4.6 科研管理

学校紧紧围绕市场和企业需求调整办学方向和专业建设，坚持以服务为宗旨，以就业为导向。根据卫生职业教育的特点，努力构建以能力为本位，职业综合素质为核心的职

业教育模式。建立了政府、医院和学校共同参与的“专业建设指导委员会”，定期召开专业建设研讨会，有效指导专业建设。执行国家和省制定的专业教学指导方案、专业教学标准，制定本学校的专业教学方案。公共文化基础课统一使用国规和省荐教材，专业技能课使用国规和省荐教材达 90% 以上。严格执行专业教学计划，开齐开足国家和省规定课程，认真落实教学大纲，教学过程管理严谨、规范。实践教学环节统筹安排，与理论教学有机结合，形成以行动为导向的“做学一体”教学模式，专业课程实践教学课时达 70%。实训项目开出率 100%。

全面推行教学管理体制、课堂教学管理改革、教科教研工作管理改革、考试制度与方式的改革。作为培养中等卫生专业技术人才的国家级重点中等职业学校，我校围绕满足青岛地区护理服务转型升级需求和人力资源需要，以“五个对接”为指导方向，对招生、教学、就业环节进行了一系列的调整和探索，构建了一套科学的中职医护专业教育模式。

根据国家政策和行业人才需求的变化，结合我校教学资源情况及时调整学校专业设置。及时反馈行业人才需求信息，着力专业内部细调。实现专业课程内容与职业标准对接，优化专业课程体系。

在专业建设指导委员会的指导下，制定了教师发展中长期规划，通过校内外培养、长短期进修培训、资助自费项目

相结合的方式，从“专业带头人培养、骨干教师培养、青年教师培养、兼职教师队伍建设、双师素质提升”方面构建“五位一体”教师素质体系。

学校制定了《青岛卫生学校专业带头人评选办法》，对专业带头人的评聘条件、权利和义务进行了明确规定，专业带头人队伍建设促进了学校教科研水平和教学质量的提高，对学校专业建设起到重要作用。近年来我校有4人在教育部全国和山东省卫生职业教育教学指导委员会专业委员会中担任主任委员和委员，参与护理专业教学标准的调研和制定。

3.4.7 管理队伍

中共山东省青岛卫生学校委员会下设第一、第二、第三党支部和离休党支部，支部下设11个党小组，对全校中共党员进行组织管理。学校有办公室、人事科、财务科、总务科、教务科、学生科、招生就业办公室、成教科、高职办、审计科、老干科、安保科、信息技术科、设备科等14个行政科室，并设有工会、团委、妇委会对学生职工、青年、妇女工作进行管理。

学校设校长1人、党委书记1人、副校长2人、纪委书记1人，校长和副校长都具有大学本科以上学历，其中高级职称2人，中级职称3人。领导班子成员分工合理，职责明

确，熟悉卫生职业教育特点和规律。校长李智成具有卫生管理本科学历、高级技师职称，是全国卫生职业教学指导委员会副主任委员和山东省职业教育先进个人；教学副校长刘忠立，本科学历，高级讲师，从事教学管理工作 20 余年。班子其他领导除具有多年教育工作经历和较为丰富的教育教学管理经验外，有的曾在医院任职，具有较强的医院管理能力，对职业教育和卫生事业发展动态有较强的把握能力。

3.4.8 管理信息化

学校从 2012 年开始使用 OA 办公系统，对公文进行无纸化处理。目前，在学生学籍、设备、财务、人事、档案、固定资产等方面均实行电子软件管理。

学校有 5 个计算机教学实验室和 1 个计算机网络中心，拥有新型微机 300 台、教师机 12 台、服务器 5 台。存储 1 台、容灾备份一体机 1 台。机房采用网络化的管理和维护，学生（用户）由帐号管理作业，并实现无纸化网络考试，多媒体教学系统的应用为教学提供了多种模式的教学实践平台。拥有完善的录播教室、智慧化教学平台、数字摄像机 3 台、非线性编辑系统一套，特技机一台。有较为完整的教学视听音像资料。

学校在教室里安装了现代化的交互智能平板。该平板集成了液晶电视、投影机、电子白板、电脑终端等功能，可实

现屏幕直接书写、触摸交互和多媒体播放等智能教学系统。点击网络资源共享平台，可以随时调入网络精品课程。

3.5 德育工作情况

学校始终坚持“立德树人”理念，用社会主义核心价值观武装师生头脑，夯实品德基础，充分利用班会、道德大讲堂、国旗下演讲、微信微博等平台，引导学生提高思想认识，帮助他们树立正确的世界观、人生观、价值观，培养高尚的道德情操和健康向上的生活观念。

认真抓好德育教育阵地建设，不断丰富校园文化主题教育内涵。组织开展了“礼赞新中国，奋进新时代”、“我的中国梦”、“文化自信”、“阳光校园，畅享青春”等主题教育实践活动，以重大节日为契机开展“大爱无言”“学无止境”“安全无小事”主题班会系列活动，激发了师生浓厚的主人翁意识，加深了师生对学校的情感和对校园文化的认同。

拓展德育教育载体，发挥文化活动的教育规范作用。通过认真学习《学生手册》对行为举止进行规范，增强了学生的规矩意识、集体意识和责任意识，为学生全身心投入学习打下了坚实基础；学生会社团部共组建的 22 个社团，定期进行各项活动，如校园吉尼斯、社团展演、篮球、羽毛球、大摇绳、万米红旗接力赛等活动。社团部提供了手语、跆拳道、精武、民乐、篮球、街舞等各项表演。各具特色的

社团活动，为学生展示才华、实践志趣、培养健全人格、充实自我、改善知识结构，提供了广阔的舞台；通过班级文化展演比赛、文艺汇演等活动，培养学生创造精神和艺术品位，陶冶了学生情操。学生在积极向上、丰富多彩的校园文化活动中，深入地认识社会、体验人生，学到了知识与技能，提高了人文素养，思想品德和行为习惯在潜移默化中得到了提升。

创新德育形式，丰富德育内容。着力在道德引领、行为养成、兴趣发展、特长展示、自信合作、强健体魄、职业素养的培树上下足功夫，做到“月月有主题、周周有班会、班班有特色、人人是主角”，使德育渗透到学生的日常生活中。充分发挥班主任的领头羊作用，加强班主任技能培训，“第一响应人”活动让每一个班主任都掌握了相应的急救知识，彰显卫校的特色，发挥班主任的战斗堡垒作用，一个班就是一个阵地，一个班主任就是一个指挥员，紧密合作，使得班级运行良好。发挥学生会的桥梁纽带作用，拓展了学生德育教育的有效途径。组织各班住校学生每周四晚观看教育视频；加强对行为举止、仪容仪表、环境卫生等的检查和抽查，及时将问题反馈给班主任及职能科室，为学校管理决策提供了依据；加强学生会应急处置锻炼，成立夜间应急小组，应对力所能及的突发事件，为减轻学校负担发挥了积极作用；成立违纪学生学习班，针对违纪学生有的放矢，重点

教育，进门有学习，出门有检测，把整改落到实处，确保效果。不断提高服务意识，出色完成国家执业医师考试、护理上岗证考试等的考场布置以及卫计委进编面试、公务员面试服务保障等学校安排的重要任务，社会实践能力和工作能力不断提高。积极开展文明礼仪教育和志愿者工作。校礼仪队以“内强素质、外树形象”为宗旨，多次参加市、局大型活动的礼仪服务活动，使学生的综合素质得到了很大的提升，受到社会广泛好评，成为卫生行业的特色旗帜。假期，在我校“微笑天使”志愿者服务队的带动下，同学们踊跃到社区、医院、养老服务机构等场所进行志愿服务，服务他人，锻炼自我。形式多样的礼仪服务和志愿服务，培养了学生担当、奉献的社会责任感，在无偿献血、马拉松活动、急救宣讲、健康护航等阵地展示了学校良好形象。

3.6 党建情况

2019年，学校党委在市卫生健康委党组的正确领导下，以习近平新时代中国特色社会主义思想为指导，全面贯彻党的十九大和历次全会精神，切实履行全面从严治主体责任，通过狠抓政治建设、思想建设、组织建设、作风建设和纪律建设，加强日常监督监察，切实增强“四个意识”，树立“四个自信”，做到“两个维护”，进一步提高了驾驭学校改革发展稳定的能力和水平，为学校高质量发展提供了坚强的政治、思想和组织保证。

3.6.1 以思想政治建设为统领，强化党的理论武装

坚持用习近平新时代中国特色社会主义思想 and 党的十九大精神武装头脑，认真学习习近平总书记视察山东、视察青岛重要讲话、重要批示精神，结合实际，侧重学习了习近平总书记关于教育、卫生健康、全面从严治党工作的重要论述，努力做到学懂弄通做实。

(1) 搭建多种学习平台，实现政治理论学习全覆盖

一年来，一是严格执行《关于新形势下党内政治生活的若干准则》通过党委理论学习中心组学习、“三会一课”、主题党日、卫校知识讲堂、网络微课、演讲正文、思政课程与课程思政案例评比、思政小故事征集、传承红色基因文艺展演、优秀党员国旗下演讲、学习月度大比拼、灯塔在线、学习强国、观看爱国主义电影等载体，实现师生员工政治理论学习全覆盖。二是通过集中教育培训、学习考察、社会体验、红色基因教育、公益志愿服务等途径，将政治理论学习与具体实践进行结合，提高政治理论学习的针对性和学习效果。组织中层干部、支部委员、职工代表赴革命圣地井冈山举办培训班一期。

(2) 严格落实意识形态责任制，掌握意识形态主导权

认真贯彻《关于落实意识形态工作责任制实施细则》，切实履行主体责任，牢牢掌握意识形态工作主导权主动权，依法科学有效地加强校园意识形态管理。组织教师认真学习习近平总书记在全国思政课教师座谈会上的重要讲话精神，重点加强对学术论坛、课堂教学、线上线下舆论宣传阵地的管

理，构建大思政格局，把意识形态工作贯穿到立德树人全过程。以纪念五四运动 100 周年和庆祝新中国成立 70 周年为契机开展了主题宣传教育，激励广大青年爱党爱国爱社会主义，自觉投身卫生健康事业发展。通过加强党员党性教育，旗帜鲜明反对和抵制各种错误观点，巩固了党员信教专项整治成果。

(3) 高质量开展了“不忘初心 牢记使命”主题教育

按照“守初心、担使命，找差距、抓落实”的总要求，扎实推进完成了学习教育、调查研究，检视问题、整改落实各方面的内容，将整改落实贯穿始终，实现了理论学习有收获、思想政治受洗礼、干事创业敢担当、为民服务解难题、清正廉洁作表率的具体目标。班子层面共查找问题和短板 11 项，制定整改措施 41 条；同时通过座谈会、问卷调查广泛征集群众意见建议，经过梳理，将 15 条意见建议一并纳入清单，进行整改落实，并在以下几个方面取得了较好的成果。

一是聚焦党员教育管理宽松软问题，做实党员党性健康体检。在系统内率先制定出台《党员党性量化积分管理办法（试行）》，对党员组织生活、政治生活、岗位履职、社会公益等方面的表现量化赋分，不断提高党员保持先进性、纯洁性的行动自觉，真正发挥模范带头作用。

二是参照委整治医疗乱象行动计划，结合教育部 2019 年纠风意见精神，聚焦教育行业中小学教师兼职取酬违规行为，开展专项治理，切实加强了师德师风建设，规范了教师

执业行为，维护了学生的利益，树立了学校良好的社会形象。

三是聚焦少数干部懒作为、慢作为，干事创业精气神不足现象，建立培训考核机制，实施精准监督。加大对室主任以上中层干部的集中教育培训，赴井冈山完成一周集中培训。突出工作实绩，完善科室分类考评体系，首次建立与科室管理挂钩的中层干部量化考核机制。制定落实纪检监察监督首则，强化执纪问责，建立了日常工作督办和反馈机制，对于未完成的以适时提醒、批评教育为主，直至依纪依规问责处置。

四是聚焦党员出国境个人事项申报不规范问题，制定因私出国（境）管理办法。为认真贯彻落实从严管理干部要求，进一步加强因私出国（境）监督管理，对因私出国（境）的人员范围、满足条件、审批流程做了全面系统的规定，对加强党员个人涉外工作交往提供了制度保障。

五是聚焦服务师生意识不强等问题，转换服务理念、改造工作流程。今年将以新生入学为契入点，一方面对报到流程全方位改造，做到一切以学生为中心，彻底改变了报到中拥堵排队、秩序混乱、流程复杂的情况。另一方面转换服务观念，对新生始业前、始业中、始业末五育并举的育人体系进行顶层设计，从入校开展实施，提升教育引导的系统性实效性。召开新生家长会，就有关五年学业情况、未来职业生涯规划以及青春期孩子心理关注问题与家长交流，实现家校配合共同育人。

六是针对教工意见和建议抓好整改和落实，提高教工的满意度。在图书馆各设立打印机、复印机一台，方便老师的日常办公；针对实验楼六楼男教师洗刷杯子不方便的问题，对原有的卫生间进行了合理改造；对班主任量化考核各种硬性留痕，进行方案调整；对于恢复期中考试，通过广泛征集意见，决定本学期恢复期中考试；对于反映的学生高质量就业方面，学校积极与委属单位对接，招生就业办认真组织，今年市立医院通过派遣制的方式录用我校 40 余名应届毕业生；对反映的办学模式单一方面问题，今年学校积极争取政策支持，开始招收药剂专业普职融通班学生；对于反映的卫生间和暖气不热的问题，假期学校对女生 2 号楼 3、6 层卫生间、男生一楼卫生间、实验楼一期二楼卫生间改造，2 号宿舍楼和室外暖气管道改造和阀门更换；对于反映的实验实训方面的问题，完成了病免实验室的重新建设。

3.6.2 突出好干部标准，打造“三化一型”干部队伍

(1) 加强教育培训，打牢思想基础

一年来，不断加大对室主任以上中层干部的教育培训，中层干部驾驭工作的本领和高效执行能力、狠抓落实的作风逐步提高。年度开展集中培训 1 次，举办“党员干部管理讲堂”4 期，开展高质量“三述”三期，共有 27 人次进行了三述，干部脱产培训 87%，参训率 100%，

(2) 严格日常管理，加大监督考核

一是严格执行领导干部报告个人事项、出国（境）审

批、因私出国（境）证件管理以及社会团体兼职等制度。

二是完善科室分类量化考核评价机制，科学合理制定考核指标和岗位职责规范，全面考核科室的政治思想建设、综合管理能力、工作实绩、党风廉政建设和作风（师德师风）建设。重点突出工作实绩考核。做到了坚持日常考核和年度考核相结合，合理有效运用考核结果，将考核结果作为科室和中层干部（室主任）年度评先奖优、追责问责、岗位调整的重要依据。

3.6.3 夯实组织建设，发挥组织功能，服务中心工作

(1) 坚强党员教育管理，发挥党员先进性

本年度制定出台办法，实施党员量化积分管理办法，建立党员“党性亚健康”约谈机制，进一步严格党员的日常教育和管理。常态化做好“两学一做”学习教育。用好用活“学习强国”和“灯塔—党建在线”学习平台。认真落实发展党员实施细则，提高发展党员质量。定期对发展党员、党组织关系管理、党费收缴、党员档案等进行排查，抓实党员队伍建设基础工作。大力实施先进典型培树工程，“七一”期间评选推介各类先进典型 22 个。搭建多途径志愿服务平台，全年共有 158 次人教工参加志愿服务，其中党员参与率达到 100%。

(2) 加强基层党支部规范化、精准化、智慧化建设

认真贯彻落实《中国共产党支部工作条例（试行）》，以提升组织力为重点，以支部“三级联创”行动为抓手，突出政治功能，真正实现组织设置、阵地建设、组织生活、工作

运行、制度建设“五规范”。一是认真执行《严格党的组织生活实施细则（试行）》，全面推行支部主题党日，严格落实“三会一课”、民主评议党员、谈心谈话等制度，年度组织支部主题党日观摩会 3 次。二是重新布设党员活动室，保证支部开展服务有阵地、开展活动有场所。三是鼓励支部党建工作创新，积极推行“一支部一品牌一共建 N 特色”创建行动，引导支部树立服务大局、开放共享、创新创效意识。四是严格落实党建工作责任制，坚持和完善党支部书记抓基层党建述职评议考核工作，制定党支部书记抓党建问题清单、责任清单、整改清单和重点任务一览表，加大对支部党建重点任务日常督查考核，强化过程跟进指导，把严和实的要求贯穿基层党建工作部署、督导、落实、评价全过程，完成全面从严治党主体责任检查 2 次和支部季度量化考核 4 次。五是强化考核结果运用，考核成绩与支部年度评先奖励和支委月度绩效工资挂钩，有效推进党建工作围绕学校中心工作规范有序开展。

(3) 围绕中心工作，服务发展大局

一年来，围绕学校师德师风、科室考核、干部考评、立德树人树人任务、文明创建、作风建设，通过加强学习培训、进行顶层设计、建立特色载体等途径，不断将党建工作融入中心工作，服务发展大局。如以卫校知识讲堂为载体，不断筑牢立德树人、教育报国的思想基础；以“争当教书育人先锋、争做合格党员”为主题，积极开展岗位建功活动；以思政案例征集、思政课堂比赛、思政小故事讲述等方式，

将培养德智体美劳全面发展的理念传递给每一名教职工，把“三全”育人贯彻始终；以做好科室量化考核、人员绩效考核、精神文明考核的顶层设计为抓手，建立干事创业、奋发有为的鲜明导向，不断发挥党支部的战斗堡垒作用，党员教师在教学、科研、管理工作中的先锋模范作用，为学校高质量发展形成共同的思想基础、建立完善的制度保障，发起有力的进攻攻势。

3.6.4 加强作风纪律建设，将全面从严治党向纵深推进

(1) 强化政治监督，严明政治纪律规矩

以党的政治建设为统领，把党的建设摆在首位。加强对党的十九大精神和中央、省委、市委重大决策部署贯彻落实情况的监督检查。按照上级纪委和校党委关于党风廉政建设和反腐败工作要求，结合学校实际，统筹谋划纪委监督责任工作任务，制定年度党风廉政建设工作要点；协助校党委谋划全局工作，召开党风廉政建设工作会议。细化纪委监督执纪责任清单，强化纪委委员分工。日常广泛开展暗访暗查、随机抽查、实地检查。开展主体责任落实情况专项督导检查2次。

(2) 强化源头落实，突出监督首责

每月有一名纪委委员轮值，负责每周对中层干部会布置事项进行督导，共督导24周，确保198项工作任务落实到位。还适时组织开展督导事项回头看“回头看”，并严格将落实情况纳入科室考核中。每月进行作风督查2次，每周行政值班电话暗访2次。紧盯春节、端午节、中秋节等重要节

点，采取事前短信提醒、微信提示、节前督查、节日期间暗访等措施，遏制顶风违纪问题的发生。督促落实廉政谈话制度，广泛开展领导干部与分管部门、中层干部与科室人员谈心谈话，坚持常敲警钟，防微杜渐。对干部选拔任用、评先评优、出国境等事项严格按照相关规定审核把关。加强监督检查结果的运用，切实做到与科室、个人、中层干部考核相结合；加大执纪问责力度，用好监督执纪“四种形态”，确保抓早抓小，早发现早提醒。通过支部“三会一课”集中学习、“每周一案”日常学习、《全国卫生系统违纪违法案例选编》学习、典型违纪案例通报，观看警示教育片等形式开展警示教育活动。带头在中层干部、纪检监察干部、党支部、入党积极分子培训中讲党课。

(3) 强化主责主业，严肃执纪问责

开展了支部组织生活会及民主评议党员、主题教育查摆问题落实整改、紧盯人员招聘、招标采购、职称评聘等重点领域、关键环节。督促各科室开展风险防控专项治理工作，制定风险防控措施、抓源治本。高标准完成上级转办初核问题线索处置。开展学生处分工作流程、教师有偿补课 2 项问题整改专项整治，实现精准监督。

(4) 做好巡察整改，强化政治担当

按照市卫生健康委党组《关于认真制定市委巡察反馈问题整改措施的通知》要求，我校共围绕相关的 6 个方面问题制定了 35 条整改落实清单和台账，对整改措施、整改计划、完成时限、责任领导、责任科室和责任人进行了明确的

规定，目前已完成28条整改，还有7条已完成阶段性推进，需学校领导班子调整到位，再进行实施。

2019年，青岛卫校将继续牢固树立“抓好党建是最大政绩”“抓党建就是抓全局”理念，切实增强责任意识，从具体工作中梳理问题，从党建上分析原因，创新完善党的建设方式方法，哪项工作上不去，哪方面不够硬，党建就补到哪里，切实履行全面从严治党主体责任，将加强党的建设与推动学校的高质量发展有机融合。

4.校企合作

4.1 校企合作开展情况和效果

4.1.1 学校与医疗机构建立了长期稳定的培训合作关系，由我校和青岛市卫生局牵头，由青岛市市立医疗集团、青岛市海慈医疗集团、青岛市中心医疗集团、青岛市第三人民医院、青岛市第五人民医院、青岛市第七人民医院、青岛市第八人民医院、青岛市口腔医院参入的集团化办学，通过集团化办学，密切了学校与医院的合作关系。一方面，学校专业教师有计划地到医院临床进修，更新知识，有利于教学与临床衔接；另一方面，医院安排部分临床专家参与学校教学工作，促使医务人员业务素质的提高，达到双赢。在就业方面，由各单位自行招聘，经过集团培训，大多数同学能达到考核要求。通过各集团单位的通力合作，在校生的实习计

划得到有效落实。学校与省内外 50 余家医院及药店药厂建立稳定的教学实习关系，所有护理专业学生在全市二级甲等以上医院实习，突出“做中学、做中教”的职业教育教学特色，根据课程特点，将教室搬进医院、老年康复机构、药厂和药店，取得了良好的教学效果。顶岗实习安排 8 个月左右，实行校企共同管理，明确企业指导技师和学校专业教师，对学生全程跟踪指导与管理。建立完善学生实习风险管理机制，对学生实习投保责任险。构建学校、行业、企业和其他组织多方参与的评价模式和教学质量监控机制，效果好。

4.1.2 医院和学校开展多种形式的教学活动，护理专业和青岛市护理学会相联合，定期举办新知识新技术学术讲座活动、每年五月举行纪念南丁格尔活动、对在校生进行 5.12 护士节授帽仪式、举行护理技术比赛等，增强了学生热爱专业的热情，提高护理技能。学校重视学生的就业指导、培训和推荐工作，推行就业跟踪制度，就业前分期分批进行就业与创业指导。与上百余家医院、企事业单位建立密切联系，稳定供需关系，定期举办招聘会，配合卫计委事业单位公开招聘推荐学生到各大医院工作，毕业生就业率、专业对口就业率超过 90%。

4.1.3 学校多渠道、多途径聘请校外行业专家参与教学管理和专业建设。并聘请了各实习基地的专家来校兼职担任

理论和实践教学，调整教材内容，把临床新知识、新技术填充到教学中去。学校成立了护理专业建设指导委员会，委员会成员主要来自行业专家。委员会每年定期就专业设置、专业建设、行业需求、教学大纲、教学计划等工作进行研讨，提出建议，对学校人才培养模式、教学模式改革、提高教学质量起到了巨大的促进作用。

4.1.4 校企合作取得丰硕成果。

4.2 学生实习情况

我校今年共有 541 名实习生，其中护理专业学生有 314 人。考虑到联系的实习单位必须达到各专业实习要求，同时考虑到生源地和学生将来的就业方向，来确定实习单位。由于实行教学改革，现在的实习工作分成两批进行：安排 15 级护理大专班实习 11 个月，这样就得提前到今年 3 月份开始实习；15 级大专药剂、15 级大专康复班和 17 级中专口腔专业还是安排在 6 月份实习。药剂专业的实习，尽管学生毕业到医院就业的机会比较少，但大多数学生希望能到医院实习，经多次沟通联系，基本上满足了学生的意愿。今年的实习生共安排到 22 个实习单位进行实习。

学生到达实习单位，各单位结合本单位的实际情况，首先对实习生进行为期一周的岗前培训，然后按照教学计划和实习大纲的要求，排出实习生轮转表，进入各科室的各个岗

位进行轮转，完成实习大纲规定的全部实习任务。学校对各个实习单位都安排专人负责，具体负责对实习生的管理和督查工作，护送学生进入实习单位，定期进行实习检查并填写实习检查记录表交教务科存档。

对于护理班存在基本技能不够扎实的问题，在实习前专门进行了护理技能培训，并规定测试不合格的学生不得进入实习单位。在护理、临床教研室各位老师的共同努力下，使其基本技能得以提升，取得了很好的效果，各实习医院对今年的中专护理实习生普遍反映良好。在实习生离校之前，教务科组织全体实习生召开实习动员大会。严明实习纪律，对按“三查八对”等按规程操作、仪容仪表、住宿及安全等情况进行了重点强调。并结合以前在实习过程中出现的问题，以实例的形式给学生进行解析，引起同学们的重视，防止类似事件的发生。

4.3 集团化办学情况

2017年3月，我校与青岛第二卫生学校共同牵头成立了青岛卫生职教集团，今年是我校轮值。进一步完成了集团内部管理，及时完成全国和全省职教集团平台的网上信息填报工作，定期组织参加集团活动，深化教育改革，加强校企合作，推动青岛卫生职业教育的发展。

5.社会贡献

5.1 技术技能人才培养

2019年共向用人单位发放问卷120份，收回106份，护理专业满意度95.83%，药剂专业满意度100%，口腔修复工艺专业满意度100%。

毕业生用人单位普遍反映，学校培养的学生政治素质高，业务过硬，工作中吃苦耐劳，勤学好问，上进心强，很多都是基层单位的业务骨干和业务能手。

5.2 社会服务

学校始终把社会服务作为重要功能之一，在社会培训、技术服务和文化遗产等方面做出贡献，具有鲜明的区域性和行业性特征。学校作为山东省全科医学培训青岛基地、青岛市中等职业学校卫生职业技能鉴定站，一年来，开展基层卫生人员全科医生转岗培训217人，同时作为山东大学继续教育学院青岛函授站和网络教育直属学习中心，与山东大学联合办学，开展医学相关专业专科、本科层次的成人学历教育，今年共招生137人，毕业233人，目前在校生近500人，为青岛市医疗卫生领域输送了大量的高等医技人才，为区域卫生事业发展作出了贡献，取得了良好的社会效益。学校作为青岛市红十字救护员培训基地，共举办了5期救护员

培训，250人获得救护员证书。学校积极开展送教上门，服务基层活动。我校教师参与青岛市科普宣讲活动、职教义工进社区志愿服务等社会服务工作，深受广大群众好评；校团委组织青年教师和学生积极开展志愿服务活动，特别是每年暑假开展的“志愿服务在医院”活动，已形成服务品牌，既服务了岛城各家医院，又锻炼了我校学生，有利于社区精神文明建设和文化传承。

5.3 对口支援

2019年“慈善一日捐”活动，慈善一日捐20000元、为困难儿童捐款3000元，其中教职工捐款17970元，学校捐款5030元，合计23000元。

2019年，为深入贯彻落实中央、省、市、市卫生计生委关于做好东西扶贫协作和对口支援工作要求和部署，青岛卫生学校积极响应，成立对口帮扶与支援工作领导小组，迅速与陇南市卫生学校建立联系，签订对口帮扶协议，多种形式开展对口帮扶，取得了良好的效果。

一是在对口帮扶工作中注重解放思想，放弃传统单一输血式的帮扶模式，先期赴陇南进行短期考察交流，就帮扶内容与陇南卫校进行深入的沟通和交流，找准了陇南卫校在学校管理、学科构建、技能大赛筹备、信息化教学等方面的薄弱环节和帮扶重点，确定了长期帮扶、短期帮扶、短期交

流、定向培训等多种帮扶形式，确保对口帮扶工作精准发力，有的放矢。完成短期交流7次、共计24人次，短期帮扶7人次，长期帮扶2人次，培训教师7人次。

二是学校对口帮扶工作领导小组对帮扶内容划出重点，就对方亟待提升的护理技能大赛备赛工作重点发力，选派全国护理技能大赛金牌指导教师、护理教研组组长吕晶赴陇南对口指导大赛辅导老师和参赛学生相关备赛技巧，此外由陇南卫生学校选派2名大赛指导教师全程参与我校全省护理技能大赛备赛工作。针对陇南卫校的药学技能大赛和康复专业建设等薄弱环节选派药学教研室主任江志萍和全国卫生行业指导委员会康复专业委员会秘书长、临床教研室主任刘海霞两位老师开展有针对性的指导。对陇南卫生学校相关工作起到了推动提升作用。

三是学校对口帮扶工作在实际开展过程中，注重实效，强化互动，不拘形式，在赴陇南开展对口帮扶的同时，还开展了邀请陇南卫生学校教师赴青参加教师暑期培训、赴青亲临技能大赛备赛现场全程观摩，邀请陇南卫生学校护理技能大赛选手赴青训练、中层管理干部来校一对一跟岗交流等多种形式的互动交流。

6.举办者履责

6.1 经费

根据《关于青岛市中等职业学校生均公用经费基本拨款标准有关问题的通知》（青财教〔2013〕号）文件精神，财政局根据学校有正式学籍的全日制一、二、三年级在校生人数拨付公用经费，每生每年 4500 元。2019 年财政拨付生均公用经费 848.7 万元。学校严格经费管理，专款专用，为适应信息化的教学需求，学校公开招标完成了病免实验室和医学专业资格考试专用教室的改造及设备安装、康复和口腔实验室设备采购，支出资金 138 万元。通过委托代理校内公开招标，完成了智能白板、实验室污水处理系统、文化长廊等政府采购项目，使用资金 83 万元。极大改善了教学和实训条件，为教学工作奠定了坚实的基础，为学校职业教育的长远发展提供足够的硬件支持和保障。

截至 2019 年 10 月 31 日学校资产总额 4734.73 万元，其中固定资产原值 8174.88 万元，同比（7,776.08 万元）增长 5.13%。资产总额同比（8,840.62 万元）大幅减少是因为，按照新的政府会计制度规定，计提了固定资产累计折旧 4473.33 万元、无形资产累计摊销 44.76 万元。

6.2 政策措施

学校现有人员编制 176 个，截止 2016 年 8 月学校有 164 名教职工，每年经青岛人事局批准后，学校可以通过事业单位招考录用新职工 3-4 名，学校优先安排在一线教师岗位，以满足教学工作需要。

学校先后制定、完善《校领导联系服务教育教学一线制度》、《青岛卫生学校专业带头人评选办法》、《班主任绩效考核考核管理办法》、《山东省青岛卫生学校出差管理办法》、《山东省青岛卫生学校内部控制建设工作实施方案》、《山东省青岛卫生学校财务收支管理制度》、《山东省青岛卫生学校公务接待管理办法》、《山东省青岛卫生学校行政值班制度》、《山东省青岛卫生学校专业设备管理制度》、《山东省青岛卫生学校材料、低值品、易耗品管理办法》、《山东省青岛卫生学校仪器设备采购管理办法》、《山东省青岛卫生学校专业设备验收实施办法》、《山东省青岛卫生学校实验仪器设备维修管理实施细则》、《山东省青岛卫生学校大专学历层次学生学籍管理补充规定》、《山东省青岛卫生学校学生档案管理制度》、《突发事件新闻发布制度》等 40 余项规章制度，有效规范了学校的日常管理，给一线教学工作强有力的支持。

7.特色创新

7.1 学校办学特色一

注重课程改革 重视技能型人才的培养

学校在课程建设上注重专业设置、专业课程和职业标准的相互衔接，形成能满足社会需求,有明确的职业教育培养目标,专业设置及教学过程对接紧密、特色鲜明、动态调整的职业教育课程体系。各专业课程体系再按照教育部的设置标准设置的前提下，进行了创新性的调整。分为公共基础课程模块、专业课程模块、实践课程模块等三大模块。公共基础课程和专业课程学时比例为调整为 3:7。专业课程中的专业理论课程与专业实践学时比例达 5:5，任意选修课程所占课时比例达到 10%。

公共基础课以提高学生的文化素质、培养其基本能力和职业道德为目标，淡化与医护职业关联小的课程，增设了体现职业特色的课程，如新增设了校本课程《护理英语口语》和《护理化学课》； 重视职业道德教育，培养学生逐步树立正确的世界观、人生观、价值观，具有爱岗敬业、诚实守信的职业道德，如护理专业增设了《护理管理、伦理与法规》等课程； 为以适应职业需求,提高学生的岗位能力开设了校本课程《就业与创业指导》、《职业生涯规划》等。

专业课程突出专业课程的职业定向性，使学生获得的知识、

技能，真正满足职业岗位(群)发展的需求。注重供需结合和技能的结合，以就业为导向，以岗位需求为依据，突出核心技能培养，以执业资格考试为主线来设置课程。适度调整调整了教学计划、编制了教学大纲，增加了实践学时数，使学生有更多的机会进行技能的操作，进一步增强学生的技能操作能力；根据社会需求，联合医院及高校，及时更新、补充课程内容。学校根据本地社会经济、科技发展的实际情况以及行业企业的现实需要，结合学校的传统和优势，充分发掘和整合学校、企业和社会的课程资源，借鉴和引进优质职业教育专业课程和教材，积极开发体现学校办学特色的校本课程，如护理专业的《护理管理、伦理与法规》、《护理学基础》操作流程，药剂专业的《药剂学》、《药剂学技能实训操作流程》、《生物制药》等校本教材，其中新增设《护理实训课》的 40 多项护理技能操作项目，做到完全与医院护理要求相符合，对学生进行针对性的强化训练，做到了学校教育和工作岗位无缝化对接。重视技能型人才的培养，“以赛带练”，通过开展国家、省、市级护理、药剂技能大选拔赛，在全校学生中养成追求精湛技能的风气，以点带面，培养实用型人才。2019 年，我校护理专业学生获得技能比赛国家级银牌 1 人、铜牌 1 人；省级金奖 2 人。另外，在 16 大专即将实习的护理专业学生中开展的护理综合服务大赛以及即将实习的护理专业学生开设的护理实训强化课程，也极

大地提高了护理专业学生的实践技能，为走入实习岗位打下了坚实的基础。

总之，通过以上教学改革的实施，使我校教学成果取得了极大的提高，2019 护士执业资格考试 506 名学生参加考试，其中大专 428，通过率 98.4%；中专 78，通过率 92.3%。全校通过率 96.76% ，远远的超过全国平均 34%的通过率，受到学生家长和社会各界的认可。

7.2 学校办学特色二

与陇南市卫生学校建立点对点扶贫，精准帮扶取得良好效果。

为深入贯彻落实中央、省、市、市卫生计生委关于做好东西扶贫协作和对口支援工作要求和部署，青岛卫生学校积极响应，成立对口帮扶与支援工作领导小组，迅速与陇南市卫生学校建立联系，签订对口帮扶协议，多种形式开展对口帮扶，取得了良好的效果。

一是在对口帮扶工作中注重解放思想，放弃传统单一输血式的帮扶模式，先期赴陇南进行短期考察交流，就帮扶内容与陇南卫校进行深入的沟通和交流，找准了陇南卫校在学校管理、学科构建、技能大赛筹备、信息化教学等方面的薄弱环节和帮扶重点，确定了长期帮扶、短期帮扶、短期交流、定向培训等多种帮扶形式，确保对口帮扶工作精准发

力，有的放矢。

二是学校对口帮扶工作领导小组对帮扶内容划出重点，就对方亟待提升的护理技能大赛备赛工作重点发力，选派全国护理技能大赛金牌指导教师、护理教研组组长吕晶赴陇南对口指导大赛辅导老师和参赛学生相关备赛技巧，此外由陇南卫生学校选派2名大赛指导教师全程参与我校全省护理技能大赛备赛工作。针对陇南卫校的药学技能大赛和康复专业建设等薄弱环节选派药学教研室主任江志萍和全国卫生行业指导委员会康复专业委员会秘书长、临床教研室主任刘海霞两位老师开展有针对性的指导。对陇南卫生学校相关工作起到了推动提升作用。

三是学校对口帮扶工作在实际开展过程中，注重实效，强化互动，不拘形式，在赴陇南开展对口帮扶的同时，还开展了邀请陇南卫生学校教师赴青参加教师暑期培训、赴青亲临技能大赛备赛现场全程观摩，邀请陇南卫生学校护理技能大赛选手赴青训练、中层管理干部来校一对一跟岗交流等多种形式的互动交流。

8.主要问题和改进的措施

8.1 存在的问题

1.“双师型”教师队伍建设力度不够，专业教师企业实践

岗位不足。

2.护理实训基地和康复实验室需要升级改造，学校占地面积不足 150 亩，跑道不够 400 米，在一定程度上限制了学校的长远发展

8.2 改进的措施

1.进一步加强“双师型”教师队伍建设。健全校内教师企业实践制度，为专业教师企业实践搭建平台，将专任教师参加临床实践制度化，使教学与临床护理实践充分接轨，院校紧密合作，共同提高。选拔部分优秀教师进行重点培养。；充分利用职业学校可以外聘能工巧匠这一有利条件，拓展人才引进渠道，引进高层次、高技能专业人才聘请部分医疗卫生单位的技术骨干担任兼职教师，进一步完善兼职教师管理制度，建立兼职教师资源库，建立专兼职相结合的专业教师团队。加强兼职教师教育教学能力培训，不断提高兼职教师教育教学水平。

2.积极争取政府支持，加强教学设施建设（实验、实习、实训基地建设，图书资料等），把校内实验实训基地建成集教学、培训、技术服务于一体的多功能护理实训中心，充分满足学生职业技能和综合实践能力训练需要。在稳定现有校外实训基地的基础上，3年内增加3家校外实训基地，在教学、科研、学生管理等方面学校与实训基地紧密合作，

共同发展，充分满足学生见习、顶岗实习和专任教师的临床实践的需要。